



NaturGarten e.V.

Regionalgruppe Linker Niederrhein

Niederrheinische Sommerneuigkeiten

2024

Themenreihe:

Vom Normalo-Grün zum Naturgarten

Teil 8: Gärtnern für Tiere - Glühwürmchen

Nach dem Grundwissen startet unsere Themenreihe endlich mit konkreten Projektideen. Passend zum Sommer gärtnern wir in Teil 8 für Glühwürmchen.

Diese sind Anzeiger für gesunde und vielfältige Lebensräume, daher sind Gestaltungstipps zugunsten dieser Artengruppe zugleich



immer nützlich für viele andere Tiere und bilden ein Fundament naturnaher Gärten.



- ☉ Künstliche **Beleuchtung** im Garten vermeiden.
- ☉ **Verzicht** auf Herbizide, Pestizide und chemische Dünger.
- ☉ Schaffen von Mauerritzen, Asthaufen, Steinhaufen etc.
- ☉ **Übergangsbereiche** schaffen: z.B. Hecken mit Krautsäumen sind Leuchtplätze! Unter Sträuchern, um Steine, usw. nie mit der Motorsense ausputzen, nicht bodeneben mähen.
- ☉ Laub liegen lassen.
- ☉ Magere, humusarme (gerne auch feuchte) **Wiesen** anlegen und alternierend mähen. Glühwürmchen brauchen offene Flächen. Schnittguthaufen am Rand der gemähten Wiese können durch Gärungswärme Glühwürmchen anziehen.

Licht aus und Laub rein! Infos dazu gibt es z.B. [hier](#) und [hier](#).

Frühlingsthema

Nützling oder Schädling?

Die Tage werden länger und wärmer - viele wertvolle, aber auch unerwünschte Lebewesen erwachen. In diesem Jahr sind es vor allem Schnecken, mit denen man aber durch [diesen Artikel](#) Frieden schließen kann. Gut und böse kennt die Natur nicht.

Jede Art spielt eine Rolle und es ist eine Frage der Perspektive, wer Schädling und Nützling ist. In einem naturnahen Garten bleiben „Nützlinge“ und „Schädlinge“ im Gleichgewicht.

Liebenswerte Plädoyers für vermeintliche Schädlinge gibt

Sigrid Tinz im Buch „Friede den Maulwürfen!“ Das Buch gibt es [hier](#). Weitere Infos z.B. auch [hier](#).



Offene Termine Sommer 2024

Tage der offenen Naturgartenpforte

9. Juni (So), 11-16 Uhr, in Weeze

Besucht Melanies „Naturgarten voller Leben!“ in der Hegenerstraße 38 in Weeze.

16., 22. und 23. Juni (Sa / So), 10-16 Uhr, in Kerken

Helma Spona öffnet ihren „Hortus Passerum Rheni Inferioris“ in der Dorfstraße 120c in Kerken-Stenden.

07. Juli, 04. August (So), 11-17 Uhr, in Wesel

Die Naturarena in Wesel - Bislich (Auf dem Mars / Ecke Bislicher Straße) ist immer einen Besuch wert!

Lernen und Anpacken im Naturschaugarten

20. Juli (Sa), 15 Uhr, Tierpark Weeze

Führung durch den hochsommerlichen Naturschaugarten.

Interessierte dürfen gerne beim anschließenden Pflegeeinsatz tatkräftig helfen. Mehr dazu gibt es auch [hier](#).

LiNi-Gartenstammtisch

26. Juli (Fr), 18 Uhr, in Kevelaer

Interessierte sind herzlich willkommen. Um Anmeldung per E-Mail oder persönlich bei einem von uns wird gebeten.

Hoffest - 40 Jahre Biohof Büsch

25. August (So), in Weeze

Wir werden mit einem Stand beim Fest dabei sein. Nähere Infos zum Fest wird es bald über den Biohof geben.



Termine für Mitglieder

Ausflüge der LiNis

16. Juni (So) Workshop Insekten-Check, Nettetal

06. Juli (Sa) Botanische Wanderung Urdenbacher Kämpe

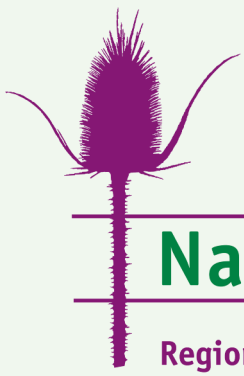
Regelmäßiger LiNi-Aktiventreff

Letzter Freitag jeden zweiten Monat, ab ca. 18.00 Uhr.

⇒ Sommertermine: 28. Juni und 30. August 2024 ⇐

Alle LiNi-Termine findet ihr auch hier:

<https://naturgarten.org/regionalgruppe-linker-niederrhein/>



NaturGarten e.V.

Regionalgruppe Linker Niederrhein

Niederrheinische Sommerneuigkeiten

2024

Wir stellen uns vor



Janine Winkels

Aktives Mitglied seit 2023

Ein Garten gehört für mich zum Wohnraum dazu. Über die Jahre versuchte ich, diesen so natürlich wie möglich zu gestalten, da er auch Wohnraum für die heimische Tierwelt sein sollte. Nicht immer zur Freude der Nachbarn.

Der Kontakt zum NaturGarten e.V. war sowas wie ein „Aha!-Erlebnis“ mit der Erkenntnis, dass ich mit meinem Bestreben nicht alleine bin. Und dass dieser Weg auch sinnvoll und wertvoll ist, wenn man bedenkt, dass alle Privatgärten in Deutschland zusammengenommen mehr Fläche ergeben als alle Naturschutzgebiete zusammen.

Mit meinem eigenen Garten fing ich nach dem Umzug 2023 wieder bei null an und lege diesen nun Schritt für Schritt als Naturgarten an. Erste Module wie eine Benjeshecke und eine Kräuterspirale sind bereits entstanden. Ein Teich wartet schon. Mit dem Wissen und den Ideen, die ich aus der Regio-Gruppe mitnehmen darf, bin ich zuversichtlich, dass sich außer mir auch bald die heimische Fauna wohl fühlt.

Tierporträt

Ameisen (*Lasius spp.*, *Myrmica spp.*, etc.)

... eigentlich auch nur Wespen

Sie gehören zu den Hautflüglern und sind oft alles andere als beliebt. Dabei sind sie vielfach nützlich: sie lockern den Boden, verteilen Samen, fressen „Schädlinge“, entsorgen Aas und bilden selber eine bedeutende Nahrungsquelle für viele andere Tiere. Zudem sind sie sozial und leben in faszinierenden hoch organisierten Staaten.

Grund genug, sie zu mögen statt zu bekämpfen. Mehr dazu gibt es z.B. [hier](#) und [hier](#).

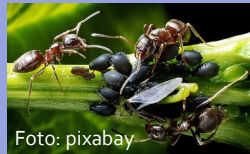


Foto: pixabay

Pflanzenporträt

Gräser (zahlreiche Gattungen und Arten)

Grundgerüst vieler Lebensräume

Verkannt und in bunten Staudenbeeten ausgerupft, kein Duft und kein Nektar, jedoch essenziell wichtig zum Schutz heimischer Insekten, fristen Gräser (nicht Zierrasen!) völlig zu Unrecht ein Schattendasein in Gärten. Sie sind alleinige Nahrung vieler Heuschrecken, Wanzen, Zikaden und Raupen seltener Schmetterlinge. Natürliche Pflanzengesellschaften ohne Gräser gibt es kaum - und daran sollte sich doch unsere Naturgartenplanung anlehnen. Annäherungen an das Thema gibt es z.B. [hier](#) und [hier](#).



Foto: pixabay

Rückblicke

03. + 24. Mai (Fr), Kinder bauen eine Kräuterspirale

Durch die Aktion „Die gute Tat“ bekamen wir im Mai tatkräftige Hilfe der Klassen 3a und 3b der Weezer Petrus-Canisius-Grundschule in unserem Naturschaugarten. Bei heftigem Regen an beiden Tagen erwiesen sich Kinder, Lehrer und Eltern als wetterfest. Es wurde gepflanzt, gejätet und eine tolle Kräuterspirale wurde neu gebaut.



02. Juni (So), Besuch bei Volker Fockenberg

Der ausgezeichnete Wildbienenexperte, Inhaber eines Planungsbüros und der Webseite www.wildbiene.com empfing einige von uns in seinem Garten. Wir bekamen Einsicht in seine Wildbienenhilfe-Produktion, staunten über die 74 bisher in seinem Garten nachgewiesenen Wildbienenarten und tauschten uns über Wildpflanzen und die Varianten der Brutstätten aus. Es gab sogar einen kleinen [Workshop](#).



Weitere Infos zu unseren Aktionen, Tipps und Erfahrungsberichte findet ihr immer auf unserer Webseite.

Ankündigung 2025

Workshop Recycling-Trockenmauer

Der 2024 geplante Workshop wird aus organisatorischen Gründen ins Jahr 2025 verschoben. Er soll sich v.a. an GaLa-Bauer und andere Praktiker richten. Interessenten können sich bereits jetzt melden & in die Vorbereitung einbringen.



Kontakt:

Sacha Sohn

Winternam 132 (Hilshof)

D - 47647 Kerken

regiogruppe-linkerniederrhein@naturgarten.org

www.naturgarten.org/regionalgruppen/linker-niederrhein

Nicht gesondert gekennzeichnete Bilder und Texte sind Eigentum der Regionalgruppe LiNi.