



NaturGarten e.V.

Regionalgruppe Linker Niederrhein

Niederrheinische Frühlingsneuigkeiten

2023

Themenreihe:

Vom Normalo-Grün zum Naturgarten

Teil 5: Stück für Stück zum Glück...

Ich weiß nun was ein Naturgarten ist, welche Ziele er verfolgt, worauf ich theoretisch achten muss. Ich habe auch meinen eigenen Garten-Standort untersucht und beobachtet. Wo packe ich nun konkret an? Die wenigsten werden sich einen professionellen Naturgartenplaner leisten können...



Die Antwort ist: **in kleinen Portionen!**

Möchte ich zuerst eigenes Gemüse ermöglichen? Dann fange ich an dem dafür geeigneten Standort an, Gemüsebeete zu bauen.



Habe ich eine unansehnliche schattige Ecke, die mich schon länger stört? Ein Schattenbeet.

Wenig Platz und Restmaterial von Hausbau? Vielleicht eine kleine Trockenmauer?

Was ist mir am wichtigsten? Igel im Garten? Prima! Dann baue ich Totholzhaufen für Igel & Co...

Es muss nicht alles auf einmal da sein - ein Naturgarten wächst langsam und organisch.

Gartenstarter-Tipps zu den einzelnen Gartenzonen rund ums Haus gibt es [hier](#).

Viele verschiedene Kleinprojekte für jeden Garten findet man auch in den [Mini-Tipps](#).

Termine für Mitglieder

Regelmäßiger LiNi-Aktiventreff

Jeden letzten Freitag im Monat, meist ab 18.00 / 19.00 Uhr.

(im Sommer i.d.R. in unseren Gärten)

Bei Lust auf "Schnupperteilnahme" können sich Interessierte gerne bei Sacha melden.

Unser Frühlingsthema

In Totholz ist Leben!

Überall wird abgestorbenes Holz umgehend entfernt und „aufgeräumt“. Doch für den Igel, tausende von Insekten und andere wirbellose Tiere, für Pilze, Flechten, Moose und Algen ist Totholz wertvoller Lebensraum!



Ein wichtiger Schritt in Richtung artenreicher Naturgarten ist es also, wenn man für Totholz im Garten sorgt. Keine andere Maßnahme ist so leicht umzusetzen. Gehölzschnitt fällt meist mehr an, als einem lieb ist, die Entsorgung bereitet manchen Gemeinden Kopfzerbrechen. Warum also nicht das wertvolle Material in ruhigen, wenig genutzten Ecken aufschichten und für die nächsten Jahre sich selbst überlassen?

Was Totholz alles kann:

- ☀️ Unterschlupf für Igel, Reptilien, Kröten, Insekten, Spinnen etc.
- ☀️ Brutplatz für Vögel
- ☀️ Lebensraum spezialisierter Käfer, Larven und wirbellose Tiere - dadurch auch Futterquelle für viele Tiere im Winter
- ☀️ Baumaterial, z. B. für früh fliegende Insekten
- ☀️ Gestaltungselement (Umrandung von Beeten, Dekoration, Benjeshecke) - besonders im Winter gibt Totholz dem Garten Struktur.

Literatur dazu gibt es viele, z. B. [hier](#), [hier](#) oder auch [hier](#).

Rückblicke

Naturgartentage vom 02.-05. Februar 2023 in Hagen

Bei den Naturgartentagen haben Antje, Melanie und Sacha die aktiven LiNis vertreten. Wir haben wieder mal extrem viel dazugelernt, tolle Leute kennengelernt, Kontakte geknüpft und das Treffen sehr genossen.



Fotos: NaturGarten e.V.

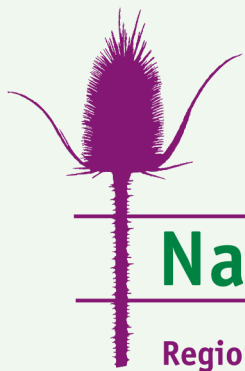
Hands-on-Aktion im Weezer Tierpark

Im Weezer Tierpark entsteht ein Naturschaugarten, bei dem wir LiNis mit Rat und Tat unterstützen. Am 25. März 2023 stand mit dem Bau einer Totholzhecke die erste Info- und Mitmachaktion für Weezer Bürger an. Die Resonanz hätte größer sein können, es war aber trotzdem ein schöner Erfolg! Weitere Termine werden folgen. Mehr Infos dazu findet ihr [hier](#).



*Das schönste am Frühling ist,
dass er immer dann kommt,
wenn man ihn am
dringendsten braucht.*

Jean Paul



NaturGarten e.V.

Regionalgruppe Linker Niederrhein

Niederrheinische Frühlingsneuigkeiten

2023

Wir stellen uns vor

Annika Siemen

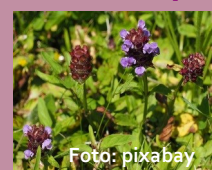
Aktives Mitglied seit 2021

Annika ist erst seit Kurzem auf der Naturgartenfährte unterwegs, sie ist im Sommer 2021 dazugestoßen. Sie hat mitsamt ihrem Zuhause „klassisch“ gegärtneres Grün übernommen und ist nun voller Elan, es Stück für Stück in eine naturnahe Gartenoase an der Hauptstraße zu verwandeln. Sie ist bei den LiNi's im Team „Naturgartentag“ und Geburtstagsbeauftragte.

„Vom Naturgartenverein kannte ich vorher niemanden. Das Internet hat mich zu ihnen geführt und ich bin dankbar, mit Menschen zusammenkommen zu können, die das Gärtnern ebenfalls lieben und mir den naturnahen Weg zeigen. Ich habe mich als Neuling sehr gut aufgenommen gefühlt und kann von Ausflügen, Austausch und eben echter „hands-on-experience“ richtig viel für Garten und Herz mitnehmen!“



Pflanzenporträt



Kleine Braunelle (*Prunella vulgaris*)

Dieses zierlich anmutende Pflänzchen ist hart im Nehmen: Es überlebt in regelmäßig gemähten Rasen und toleriert Fraß und Tritt durch Vieh auf Weiden. Dennoch gehen die Bestände in

Deutschland zurück. Neben einer Nektar- und Pollenquelle für viele Insekten (z. B. mind. 18 Schmetterlingsarten) fressen Raupen von Magerrasen-Perlmutterfaltern und Braunellen-Zwergminiermotten die Blätter der Kleinen Braunelle. Mehr Infos gibt es z. B. [hier](#).

Termine Frühling 2023

Hands-on-Aktionen im Naturschaugarten

18. März 2023 (Sa), 14 - 16 Uhr, Weeze

Weidenzaunflechten im Tierpark Weeze – nur für Mitglieder!

25. März / 22. April 2023 (Sa), 14 - 16 Uhr, Weeze

Pflanzaktionen im Tierpark Weeze mit heimischen Wildstauden und Gehölzen – Besucher*innen willkommen!

Ein Schottergarten wird bunt!

1. April 2023 (Sa), Sonsbeck-Labbeck

Gemeinsam stemmen wir den Umbau des Vorgartens bei dem Gewinner unserer Schottergarten-Aktion - nur für Mitglieder!

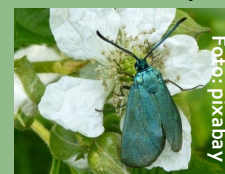
www.naturgarten.org/regionalgruppen/linker-niederrhein

Nicht gesondert gekennzeichnete Bilder und Texte sind Eigentum der Regionalgruppe LiNi.

Tierporträt

Ampfer-Grünwidderchen - Leben vom Sauerampfer

Das Ampfer-Grünwidderchen (*Adscita sticticus*) ist Schmetterling des Jahres 2023., die Ernennung macht auf den Rückgang von artenreichem Grünland in Deutschland aufmerksam



Die Raupen des Ampfer-Grünwidderchens fressen Sauerampfer. Landwirte bekämpfen Sauerampfer auf Wiesen und Weiden, denn er verdrängt die Futterpflanzen für das Vieh. Es mangelt aber nicht nur an Nahrung für die Raupen. Als Schmetterling saugt der Falter Nektar auf mageren Wiesen an Kuckucks-Lichtnelke, Disteln und Flockenblumen. Da unser Grünland meist stark gedüngt ist, haben diese Blumen gegen schnell wachsende Gräser kaum eine Chance. Auch letzte Zufluchtsorte wie Wegränder und Böschungen werden durch häufige und unsachgemäße Mahd vielfach zerstört. Mehr dazu [hier](#).

„Der Schotter muss weg...“

Die vor allem von Jutta und Sacha initiierte Spontanaktion der Verlosung professioneller Hilfe bei der Umgestaltung eines Schotter-Vorgartens **schreitet voran!**

In strömendem Regen fand ein Beratungstermin mit dem Gewinner statt,

erste Planskizzen wurden gemeinsam erarbeitet und von Sacha ausgestaltet. Arbeiten zur Umsetzung sind voraussichtlich ab April 2023 geplant. Nähere Infos und der weitere Fortschritt [hier](#).



Save the Date

Naturgartentag der LiNi's auf dem Hilshof
am 03. Juni 2023



Kontakt:

Sacha Sohn
Winternam 132 (Hilshof)
D - 47647 Kerken
Tel.: 02831 - 977 95 65

regiogruppe-linkerniederrhein@naturgarten.org